

PROJET DE CLUB ANNEE 2013



BERCK
Cyclos Randonneurs



PROJET DE CLUB

ANNEE 2013

● Qu'est-ce-que le cyclotourisme ?

Le cyclotourisme est une activité sportive de loisir et de plein air qui peut être pratiquée très tôt et pour longtemps, au bénéfice de notre santé.

Pour cela le Berck Cyclos Randonneurs propose à ses adhérents une série d'activités à la fois sportives et touristiques, en phase avec la politique fédérale sous l'égide du CODEP 62 et de la Ligue Nord - Pas-de-Calais

● Qui sommes-nous ?

Créé et déclaré à la sous-préfecture de Montreuil en 1983, il est affilié à la F.F.C.T. sous le N° 04184. Son bureau est composé d'un Président, de 3 Vice-présidents, d'un secrétaire (adjoint) et d'un trésorier (adjoint), d'un gestionnaire Internet, des capitaines de route, du responsable des Jeunes et d'un délégué à la sécurité.

Le club dispose d'un local, une permanence est assurée chaque mardi de 17h à 19 h.

● Les activités proposées sont :

- le vélo de route
- le VTT
- une école pour Jeunes cyclos de moins de 16 ans
- une insertion dans le milieu scolaire en classe primaire



● Le projet du Berck Cyclos Randonneurs est composé :

- d'un volet Sportif
- d'un volet Sécurité
- d'un volet Educatif
- d'un volet Social
- d'un volet Culture et Environnement
- d'un volet Economie
- d'un volet l'Avenir du Club



● Répartition des adhérents pour l'année 2012

Licence et Discipline par catégorie - 2012

	Ecole Cyclo Garçons	Ecole Cyclo Filles	-25 ans Homme	-25 ans Femme	Adulte Homme	Adulte Femme	TOTAL Homme	TOTAL Femme
Route	0	0	1	0	54	9	55	9
Les deux	20	8	0	0	0	0	20	8
VTT	28	28	0	0	0	0	28	28
TOTAL	48	36	1	0	54	9	103	45

Lieux d'habitation de nos adhérents: Berck-sur Mer, Rang-du-Fliers, Groffliers, Verton, Merlimont essentiellement

QUE PROPOSONS-NOUS ?

○ LE VOLET SPORTIF

● Sa finalité

- Permettre la pratique du vélo de route et du VTT pour tous et à tout âge
- Rouler régulièrement en groupe sur des circuits adaptés
- Atteindre des objectifs raisonnables
- Favoriser le sport-santé plutôt que l'esprit de compétition
- Prodiger des conseils afin de progresser et se faire plaisir
- Veiller à sa santé
- Préserver l'environnement dans lequel nous évoluons à chacune de nos sorties
- Contribuer à donner une bonne image de notre activité

● Les modalités d'accueil :

- Les sorties route ont lieu les après-midi du lundi, mercredi, jeudi et samedi à 13h30 et le dimanche matin à 8h ou 9h.
- Le VTT se déroule le samedi après-midi avec un responsable
- Le club intègre chaque année des cyclos licenciés de passage en vacances ou en résidence secondaire.
- Les non licenciés sont toujours les bienvenus pendant 3 sorties au plus, après quoi ils sont invités à se licencier ou à se retirer.
- Pour tous, le lieu de départ et d'arrivée se situe place Cassin à Berck ville
- Sur la route 3 groupes de niveau se forment et restent compacts, personne n'est laissé seul.

● Les manifestations annuelles

● Les organisations occasionnelles

- les séjours FFCT
- les voyages itinérants en France ou à l'étranger
- Les déplacements chez les autres clubs
- Les randonnées au long cours : diagonale de France, Paris - Brest - Paris, etc....

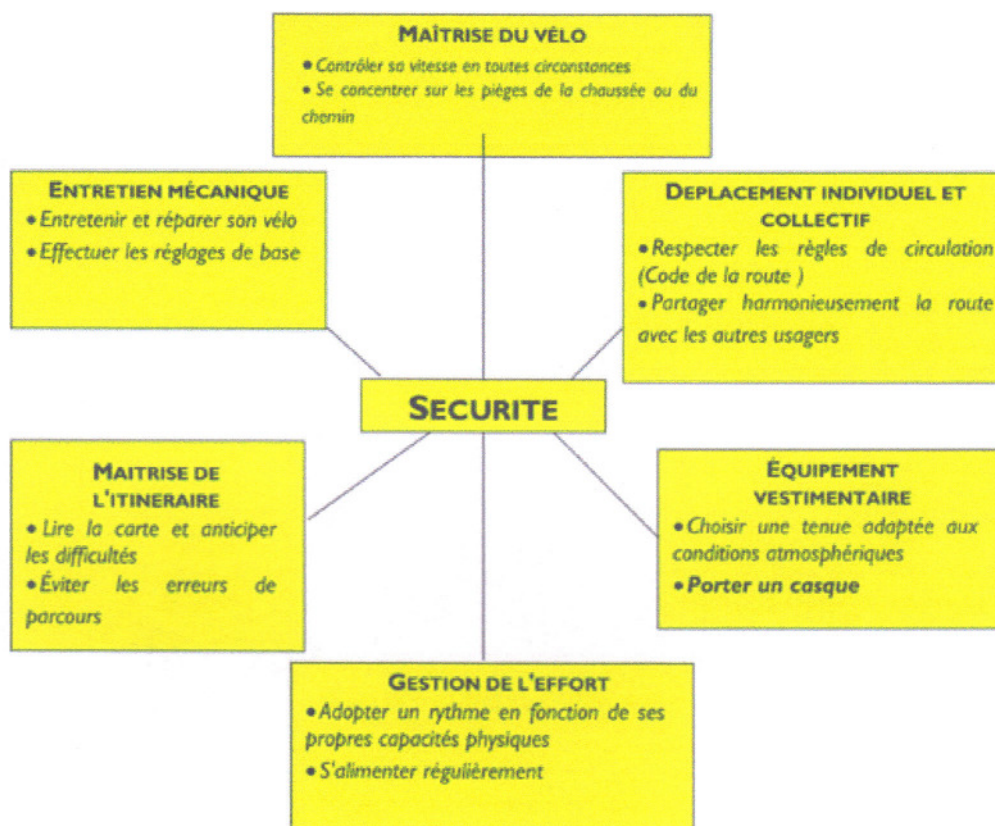


● Un Système d'information

- Envoi d'un calendrier à chaque trimestre, où figurent :
- le détail des parcours hebdomadaires par groupe de niveau
- les déplacements dans les clubs voisins
- Un site internet www.berckcyclosrandonneurs.com, régulièrement mis à jour par un administrateur

○ LE VOLET SECURITE

L'une des priorités de la Fédération Française de Cyclotourisme est de lutter contre l'insécurité routière dans sa globalité :



Le délégué à la sécurité du B.C.R : PREVIENT, INFORME et CONSEILLE

● Connaître la conduite à tenir en cas d'accident de la route :

- évaluer la situation
- protéger la zone
- évaluer l'état de la victime
- alerter les secours

● Prendre soin de sa santé :

Bien que notre pratique exclue toute forme de compétition, le cyclisme est une activité qui peut solliciter fortement le système cardio-vasculaire. C' est pourquoi le club demande :

- un certificat médical de non contre indication à la prise de licence
- encourage les membres à consulter périodiquement un cardiologue
- informe sur les facteurs de risques



SÉCURITÉ ROUTIÈRE
TOUS RESPONSABLES

○ LE VOLET EDUCATIF

● L'école de cyclotourisme : apprendre à être autonome

C'est une structure d'encadrement qualifiée pour les jeunes, agréée par la FFCT. L'équipe d'encadrement comprend des initiateurs route ou VTT.

Créée en 2011, l'école a reçu son homologation sous le N° d'agrément 11/04184/14 pour une durée de 3 ans.

● Mode d'accueil :

- population concernée : Jeunes de 6 à 18 ans
- accueil le samedi de 9h à 11h30 et de 13h à 17h
- encadrement assuré par 1 moniteur, 3 initiateurs, 5 animateurs tous diplômés

● Activités proposées :

Route et VTT, séjours, semaine Jeune, Trait d' Union, Rallye Raid, journée découverte...

Au club, le jeune apprendra :

- à maîtriser son vélo sur la base de jeux dans un lieu sécurisé,
- la cartographie : lire une carte, tracer un parcours, évaluer sa longueur,
- la mécanique : connaître son vélo, détecter des pannes, savoir faire des réparations de base,
- le respect du code de la route,
- comment se préparer pour partir en randonnée en toute autonomie,
- comment s'alimenter et s'hydrater,
- comment se comporter sur la route,
- comment faire face aux situations imprévues.
- Les règles de sécurité



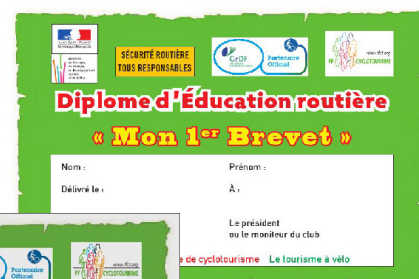
La sortie à vélo ou VTT doit permettre aux jeunes d'appliquer tout ce qu'il aura appris et à l'encadrement d'évaluer ses progrès. Au bout de processus, le jeune doit pouvoir randonner en toute autonomie et en toute sécurité.



Il pourra passer différents brevets :

● **Mon premier brevet d'éducation routière réservé aux débutants**

- le parcours de maîtrise
- le test de contrôle de l'état du vélo
- le test des connaissances liées aux panneaux routiers



● **Brevet d'éducation routière qualifié**

- le parcours de maîtrise
- les pièces de vélo
- mises en situation et ordres de passage



● **Brevet d'éducation routière expert**

- le parcours de maîtrise
- les accessoires de sécurité sur le vélo,
- mises en situation et ordres de passage

● **L'insertion en milieu scolaire**

Son but :

- Faire connaître plus largement le cyclotourisme auprès des jeunes, leur permettre de s'épanouir dans une activité physique saine et respectant l'éthique sportive.



L'enfant apprendra à :

- bien se comporter en vélo dans sa vie de tous les jours en se montrant adroit, en respectant à la fois le code de la route, les autres usagers, l'environnement, en veillant aussi au bon fonctionnement de sa bicyclette.

Comment y parvenir :

Le club a obtenu l'agrément de l'inspection d'académie pour intervenir en milieu scolaire. Nous avons présenté notre savoir faire aux directeurs (trices) des écoles primaires de Berckville, Verton et Groffliers avec lesquels nous avons signé une convention :

- l'enseignant garde la maîtrise de la pédagogie et du programme scolaire
- notre rôle se limite à l'aspect technique et matériel
- mise au point d'un calendrier d'intervention
- mise en pratique des connaissances acquises sur le terrain

● Un palmarès encourageant :

● **Une performance** : Kévin Wattillier invité au concours Européen d'éducation routière !

● **Notre Ecole récompensée au plan national**



● Participation aux organisations nationales Jeunes telles que :

Le Trait d'Union : en 2010 Saint Omer à Flers en 2011 de Verdun à Flers, en 2012 de Flers à Niort



Présence au concours national d'éducation routière qui se déroule lors de la Semaine nationale des jeunes.



Fédération française de cyclotourisme

le tourisme à vélo

○ LE VOLET SOCIAL

● Comment se faire connaître et atteindre la population éloignée de la pratique sportive ?

- diffuser des informations et faire connaître nos actions par voie de presse, site internet, affichage
- sensibiliser des nouveaux publics
- organiser des activités novatrices
- être attentif aux nouvelles attentes du public
- proposer des cotisations annuelles diversifiées



● Préserver la cohésion du club et bien vivre ensemble

- prévoir régulièrement des moments de convivialité et d'échanges
- se respecter et combattre toute discrimination
- se montrer solidaire, être attentif à la détresse des autres
- garder des bonnes relations avec les clubs voisins, le CODEP et la Ligue
- avoir des contacts constructifs avec les élus locaux
- développer le partenariat et le sponsoring



● Une force fragile : le bénévolat

Tant qu'il y aura des bénévoles, il y aura des associations : réunions, déplacements, démarches, travaux divers se succèdent tout au long de l'année. Du bilan 2012 il apparaît que 7.000 heures ont été consacrées au bon fonctionnement du club, cela équivaut à l'activité à temps plein de 4 personnes !



○ CULTURE et ENVIRONNEMENT

● La Culture

La culture n'est pas ce qui reste quand on a tout oublié, elle s'acquiert au contraire tout au long de la vie, particulièrement en vélo. Autour de soi il existe toujours des sites chargés d'histoire, des points de vue remarquables que la plupart ignore. Le cyclotouriste lui a le temps de poser un regard, de photographier, de s'informer.

Chaque 1^{er} Mai le club organise le circuit des « châteaux et moulins » agrémenté des commentaires historiques à chaque visite.



● L'Environnement

« Le développement durable satisfait les besoins de la génération actuelle sans compromettre les possibilités des générations futures à satisfaire les leurs »

Les cyclotouristes de la FFCT s'engagent à respecter en toutes circonstances les préconisations du sport français en faveur du développement durable :

- favoriser l'utilisation du vélo au quotidien à chaque fois que cela est possible
- utiliser les poubelles prévues par les organisateurs lors des ravitaillements
- garder sur soi les emballages vides de produits alimentaires
- ne rien jeter sur la chaussée



○ L'AVENIR DU CLUB

● Les projets pour 2013 ?

- renforcer nos organisations annuelles
- inciter la participation des écoles de jeunes à la randonnée Dainville-Berck 2013
- organiser une journée familiale ouverte
- prévoir une journée consacrée à la sécurité

● Comment assurer la continuité du club ?

- encourager le cyclotourisme au féminin et sa pratique en famille
- développer la pratique du VTT, discipline préférée des plus jeunes
- renforcer l'Ecole des Jeunes, leur donner une place au sein du bureau
- renouveler progressivement ses dirigeants
- bien gérer ses ressources matérielles et financières



○ LE VOLET ECONOMIQUE

- **Organisation générale du club pour assurer ses missions**

- **Moyens humains**

Répartition des responsabilités :

- Président, Capitaine de Route et Animateur Route : **Daniel LENOIR**
- Président Délégué : **Stanis FLAMBRY**
- Vice Président : **Michel PRUDHOMME et Hervé DELESCLUSE**
- Secrétaire, Responsable Sécurité et Capitaine de Route : **Jean Pierre POTEL**
- Secrétaire Adjoint et Initiateur VTT: **Daniel MATHIAS**
- Trésorier, Co-Responsable de l'école Cyclotourisme, Initiateur Route et VTT : **Jean LEROI**
- Trésorier Adjoint et Capitaine de Route : **Jean Jacques WIDHEM**
- Responsable de l'école Cyclotourisme : **Joël BRASSELET**
- Administrateur du site internet et Initiateur Route: **Francis BOULINGUEZ**
- Membre et Initiateur Route: **Jean Paul VIGNERON**
- Membre: **Gérard BUCHARD**
- Capitaine de Route : **Alain FLASQUE et Francis GRANDSIRE**
- Initiateur VTT: **Sabrina LOEUILLET et Patrick DEROUSSEN**
- Animateur VTT et Route: **François LOEUILLET, Virginie BATAILLE, Katy VASSEUR, Philippe LHERBIER, Valérie DOLPHEN**
- Parents adhérents accompagnateurs
- Bénévoles : Adhérents du Club

C - BUDGET PREVISIONNEL DE L'ASSOCIATION

(concerne vos prévisions de recettes et dépenses de l'année pour laquelle une subvention est demandée)

Dans le cas où l'exercice de l'association est différent de l'année civile, il vous appartient de préciser

EXERCICE-----2012/2013-----

date de début : ---1^{er} décembre 2012-----

date de fin :--30 novembre 2013--

DEPENSES	€ <i>(ne pas mettre les centimes)</i>
60 - Achats	
Achats de prestation de Service (formation)	100 €
Fournitures d'entretien et de petits équipements	2 500 €
Fournitures administratives	400 €
Achats Marchandises-Vêtements	4 500 €

61 - Services extérieurs	
Location (garage remorque)	80 €
Entretien et Réparation	200 €
Assurances	210 €
Documentation Générale	60 €
Documentation Technique (logiciels)	50 €

62 - Autres services extérieurs	
Publicité (Annonces, Insertions, Internet)	500 €
Frais de Déplacements, missions et réceptions	8 700 €
Frais Postaux et Télécommunications	400 €
Divers Frais de Services Bancaires	300 €

65 - Autres charges de gestion courante	
Cotisations : Reversement FFCT et randonnées externes	8 200 €

67 - Charges exceptionnelles	
Restitution Aides du Codep, Ligue ou Autres	1 380 €

158000 - Provisions pour Actions à Réaliser	
Provisions 2014 Déplacements +Lots Dainville Berck	1 100 €

68 - Dotations aux Amort.Provisions & Engagements	
Amortissements des Matériels & Outillages	540 €

SOUS - TOTAL DES CHARGES :	29 220 €
-----------------------------------	-----------------

86 - Répartition par nature de charges	
Personnels Bénévoles	97 320 €

TOTAL DES CHARGES :	126 540 €
----------------------------	------------------

PRODUITS	€ <i>(ne pas mettre les centimes)</i>
70 - Vente de produits finis	
Prestation de Service (formation)	100 €
Marchandises - Vêtements	3 600 €
Produit des activités annexes	2 000 €

74 - Subventions d'exploitation	
C.N.D.S	200 €
Comité Départemental	2 600 €
Ligue du Nord Pas de Calais	1 250 €
Conseil Régional	300 €
Conseil Général	200 €
Commune de Berck -OMS	1 850 €
Participation Adhérents aux Séjours Divers	5 900 €
Randonnées Diverses, Manifestations, Activités	600 €

75 - Autres produits de gestion courante	
Cotisations	4 100 €
Autres (Cotisation randonnée Dainville - Berck)	4 000 €

76 - Produits financiers	
Livret A Société Générale	800 €

77 - Produits exceptionnels	
Sur exercice antérieur	

78 - Reprises sur Amortissements et Provisions	
Reprises Amortissements	540 €

SOUS - TOTAL DES PRODUITS	28 040 €
----------------------------------	-----------------

87 - Contributions Volontaires en Nature	
Bénévolats	97 320 €
Dons en Nature	1 180 €

TOTAL DES PRODUITS	126 540 €
---------------------------	------------------

SOLDE A LA BANQUE	0 €
--------------------------	------------

Ce budget a été présenté à l'Assemblée Générale du 14/12/2012

Le Président
Daniel Lenoir

Le trésorier
Jean Leroi

B - COMPTE FINANCIER DE L'ASSOCIATION

(concerne le bilan financier de l'année précédente à cette demande de subvention)

Dans le cas où l'exercice de l'association est différent de l'année civile, il vous appartient de préciser

EXERCICE-----2011/2012-----

date de début : --1^{er} décembre 2011-----

date de fin :--30 novembre 2012--

DEPENSES	<i>MONTANT en € (ne pas mettre les centimes)</i>
60 - Achats	
Achats de prestation de Service (formation)	122 €
Fournitures d'entretien et de petits équipements	2 593 €
Fournitures administratives	458 €
Achats Marchandises-Vêtements	5 878 €

61 - Services extérieurs	
Location (garage remorque)	38 €
Entretien et Réparation	233 €
Assurances	204 €
Documentation Générale	0 €
Documentation Technique (logiciels)	23 €

62 - Autres services extérieurs	
Publicité (Annonces, Insertions, Internet)	135 €
Frais de Déplacements, missions et réceptions	7 547 €
Frais Postaux et Télécommunications	488 €
Divers Frais de Services Bancaires	269 €
Virement interne sur Livret A société Générale	500 €

65 - Autres charges de gestion courante	
Cotisations : Reversement FFCT et randonnées externes au club	8 140 €

67 - Charges exceptionnelles	
Restitution Aides du Codep, Ligue ou Autres	1 071 €

158000 - Provisions pour Actions à Réaliser	
Provisions 2013 : Déplacements +Lots Dainville Berck	1 101 €

68 - Dotations aux Amort.Provisions & Engagements	
Amortissements des Matériels & Outillages	540 €

SOUS - TOTAL DES CHARGES :	29 340 €
-----------------------------------	-----------------

86 - Répartition par nature de charges	
Personnels Bénévoles	97 320 €

TOTAL DES CHARGES :	126 660 €
----------------------------	------------------

PRODUITS	<i>MONTANT en € (ne pas mettre les centimes)</i>
70 - Vente de produits finis	
Prestation de Service (formation)	122 €
Marchandises - Vêtements	3 538 €
Produit des activités annexes	1 995 €

74 - Subventions d'exploitation	
Comité Départemental	2 540 €
Ligue du Nord Pas de Calais	1 219 €
Conseil Régional	300 €
Commune de Berck -OMS	1 850 €
Participation Adhérents aux Séjours Divers	5 870 €
Randonnées Diverses, Manifestations, Activités	540 €

75 - Autres produits de gestion courante	
Cotisations	4 066 €
Autres (Cotisation randonnée Dainville - Berck)	3 488 €

76 - Produits financiers	
Livret A Société Générale	1 101 €

77 - Produits exceptionnels	
Sur exercice antérieur	1 324 €

78 - Reprises sur Amortissements et Provisions	
Reprises Amortissements	540 €

SOUS - TOTAL DES PRODUITS	28 493 €
----------------------------------	-----------------

87 - Contributions Volontaires en Nature	
Bénévolats	97 320 €
Dons en Nature	1 185 €

TOTAL DES PRODUITS	126 998 €
---------------------------	------------------

SOLDE A LA BANQUE	338 €
--------------------------	--------------

Ce budget a été présenté à l'Assemblée Générale du 14/12/2012

53 Caisse du club (liquide)	10 €
--------------------------------------	------

Le Président
Daniel Lenoir

Le trésorier
Jean Leroi

DETAIL DES DEPENSES DE LA SUBVENTION ACCORDEE PAR LA MAIRIE DE BERCK (O.M.S)

Date	Moyen de Paiement	Intitulé de la Dépense	Destination	Coût
23/12/12	Virement	Subvention Exceptionnelle de la Mairie de Berck pour PARIS BREST et Jeunes Cyclos	B.C.R	350,00 €
18/06/12	Subvention	Trésorerie de Berck acompte Subvention 2012	ECOLE	750,00 €
22/06/12	Subvention	Trésorerie de Berck acompte Subvention 2012	ECOLE	750,00 €
				1 850,00 €
25/12/11	chèque 900	Remboursement de Frais pour Paris Brest Paris M. Grandsire Francis	B.C.R	80,00 €
25/12/11	chèque 902	Remboursement de Frais pour Paris Brest Paris M. Manuel Rémi	B.C.R	80,00 €
25/12/11	chèque 902	Remboursement de Frais pour Paris Brest Paris M. Daniel Rémi	B.C.R	80,00 €
29/02/12	carte Visa	Achat de pneus Pegasus 26 pouces pour VTT des jeunes Lille-Londres	ECOLE	143,81 €
10/04/12	chèque 934	Inscriptions et participations repas à la Cyclo découverte du 19 et 20 mai par 12 jeunes cyclos	ECOLE	315,00 €
04/05/12	chèque 950	Frais de Carburant Aller randonnée Lille-Londres 1ère voiture espace 15 Jeunes+7Encadrants	ECOLE	30,00 €
04/05/12	chèque 951	Frais de Carburant Aller randonnée Lille-Londres Minibus	ECOLE	40,00 €
08/05/12	chèque 952	Frais de Carburant retour Londres Calais-Berck espace	ECOLE	16,40 €
08/05/12	chèque 953	Frais de Carburant retour Londres Berck- Calais-Berck 2 voitures	ECOLE	87,00 €
16/07/12	chèque 977	Frais de Carburant Aller retour Berck- Bessais le Fromental semaine jeune Famille Mouillard	ECOLE	165,00 €
16/07/12	carte Visa	Frais de Carburant Aller retour Berck- Bessais le Fromental semaine jeune Famille Mathias	ECOLE	110,50 €
16/07/12	carte Visa	Frais de Carburant Aller retour Berck- Bessais le Fromental semaine jeune Minibus	ECOLE	128,11 €
27/09/12	chèque 988	Inscription et participation du 15 et 16 septembre "toutes à Paris" 8 jeunes cyclotes	ECOLE	248,00 €
29/09/12	carte Visa	Frais de Carburant déplacement jeunes cyclos à Liévin rallye raid 7 jeunes +2 encadrants	ECOLE	32,26 €
16/10/12	chèque 991	Frais de Carburant déplacement à Forrest sur Marque pour 6 jeunes +2 encadrants	ECOLE	35,70 €
27/10/12	carte Visa	Achat de petit matériel pour les Rallye Raid jeunes VTT (Porte carte)	ECOLE	20,94 €
27/10/12	carte Visa	Achat de petit matériel pour les Rallye Raid jeunes VTT (Porte carte)	ECOLE	44,74 €
27/10/12	carte Visa	Achat de petit matériel pour les Rallye Raid jeunes VTT (Porte carte)	ECOLE	56,90 €
23/11/12	carte Visa	Achat de petit matériel vélo pour trousse jeunes cyclos (prêt)	ECOLE	115,90 €
25/11/12	carte Visa	Frais de Carburant déplacement à Lambres les Douai pour 6 jeunes +3 encadrants	ECOLE	35,01 €
Total Dépenses pour la Subvention 2012				1 865,27 €

○ Licence et Cotisation

● Prix de la licence et cotisation club 2013

- Les licences et cotisations club comprennent plusieurs possibilités suivant l'âge des adhérents, la formule d'assurance contractée :

	Choix de la licence			
	mini braquet	petit braquet	petit braquet+	grand braquet
ECOLE CYCLOTOURISME				
jeune de - de 16 ans		20E		
encadrant ecole cyclos		53E	63E	95E
ADULTE				
25 ans et plus	63E	64E	74E	106E
moins de 25 ans	47E	48E	57E	92E
FAMILLE				
1er adulte	63E	64E	74E	106E
2 ème adulte	47E	48E	57E	92E
moins de 25 ans	42E	43E	52E	85E
certificat médical	demandé	demandé	demandé	demandé
→ obligatoire pour une 1ère licence et les jeunes de moins de 16 ans				

● Les moyens matériels

• Locaux : local attribué par la municipalité :

- Accès le samedi matin à la cour de l'Ecole Jean Rostand
- Salle et Terrain de Sport pour Organiser les C.E.R
- Salle prêtée par le Camping Orée du Bois pour les Réceptions
- Accès .le samedi matin au terrain du Moto-cross pour VTT

• Matériels :

- Outillage spécifique Vélo Route et VTT
- Matériel pédagogique : ordinateur portable, Vidéoprojecteur, écran,
- Minibus de l'OMS à disposition pour les déplacements école cyclotourisme
- Une remorque 20 vélos
- Matériel spécifique pour les Concours d'éducation Routière et maîtrise de la bicyclette.
- Vélos Neufs à disposition des jeunes cyclotouristes

● Nouveaux besoins

Avec l'évolution et la progression du Club, de nouveaux besoins se font sentir :

- Un local plus grand bien défini pour pouvoir accueillir, organiser des réunions ou des formations, stocker le matériel, préparer les séances, etc.
- Du matériel pédagogique : Nouvel ordinateur portable performant pour les séances dédiées à la sécurité (concours d'éducation routière) ou initiation à l'élaboration de nouveaux parcours, nouveau matériel de sécurité (panneaux), GPS s'inscrivant dans le cadre de l'évolution et la formation des jeunes aux nouvelles technologies.

● Recherche de partenaires publics et privés

- **La Ligue Nord Pas-de-Calais**
- **CODEP Pas de Calais** : subventions liés à des actions
- **FFCT** : Promotion Loisirs Jeunes
- **La commune OMS** : subvention municipale
- **Le Conseil Général du Pas de Calais** : subvention pour manifestation sportive
- **Le CNDS** : subvention pour l'attribution de matériel pédagogique ou informatique ou d'équipements visant à la sécurité
- **Partenaires privés** : recherche de mécénat pour les Randonnées organisées par le club



Fédération française de cyclotourisme

le tourisme à vélo

○ Patrimoine du BCR (Valeur approximative)

VALEUR APPROXIMATIVE DU PATRIMOINE DU BERCK CYCLO RANDONNEUR

Libellé	Nombre	Valeur	
TABLES DE BUREAU	12	15,00 €	180,00 €
CHAISES DE BUREAU	12	10,00 €	120,00 €
ARMOIRE DE RANGEMENT	1	300,00 €	300,00 €
ECRAN AVEC SUPPORT	1	150,00 €	150,00 €
MATERIEL VIDEO PROJECTION	1	450,00 €	450,00 €
IMPRIMANTE	1	103,00 €	103,00 €
ORDINATEUR PORTABLE	1	500,00 €	500,00 €
GPS CARMIN	1	400,00 €	400,00 €
VELO 26 POUCES	3	200,00 €	600,00 €
VELO 24 POUCES	3	150,00 €	450,00 €
REMORQUE 20 VELOS	1	500,00 €	500,00 €

MATERIEL ET OUTILLAGE

Libellé	Nombre	Valeur	
ETABLI AVEC PORTE OUTILS	1	150,00 €	150,00 €
MATERIEL POUR FORMATION	1	900,00 €	900,00 €
MATERIEL POUR FORMATION	1	700,00 €	700,00 €
BOITES A OUTIL POUR FORMATION	2	150,00 €	300,00 €
PIEDS ATELIERS	5	30,00 €	150,00 €
GAZINIERE	1	50,00 €	50,00 €
MATERIEL POUR FORMATION	1	500,00 €	500,00 €
REFRIGERATEUR	1	45,00 €	45,00 €
CALICOTS	5	50,00 €	250,00 €

VALEUR DU PATRIMOINE

6 798,00 €



L E CYCLOTOURISME EN FRANCE

UNE PRATIQUE EN DÉVELOPPEMENT

Le vélo concerne 24 millions de pratiquants (source Atout France), 4 millions de cyclistes actifs dont 360 000 qui adhèrent à une association.

La Fédération française de cyclotourisme est la plus fédératrice avec 3200 clubs et 123 000 licenciés.

UNE ACTIVITÉ SANS CONTRAINTE

Le cyclotourisme ne nécessite aucun équipement collectif, aucune infrastructure particulière et ne pose pas de problème de cohabitation avec d'autres sports ou loisirs.

C'est une activité qui se pratique en tout lieu, sur les routes ou dans les chemins et sentiers prévus à cet effet, à l'aide de vélos mus exclusivement par la force musculaire, dans le respect des Codes de la route et forestier.

DES CLUBS BIEN ASSURÉS

Les clubs FFCT bénéficient de contrats d'assurances spécifiques qui garantissent parfaitement les pratiquants et les dirigeants, en toute circonstance (manifestations sur route ou à VTT, initiation jeunes...), vous prévenant ainsi de risques éventuels liés à la pratique du cyclotourisme.

UNE VOCATION CITOYENNE

Le cyclotourisme est un sport de découverte qui respecte la nature et protège son environnement. Il se pratique à tout âge et touche tous les milieux socio-professionnels ; il est un formidable lieu de rencontre, d'échange et de culture entre citoyens soucieux de l'animation et de la vie de leur commune.



CHARTRE DES DÉPLACEMENTS DES CYCLOTOURISTES

POUR ROULER EN SÉCURITÉ A VÉLO

- J'applique le Code de la route en toutes circonstances.
 - Je porte toujours un casque.
- J'utilise un vélo équipé réglementairement et en parfait état mécanique.
 - Je suis correctement assuré.
- J'adapte mon comportement aux conditions de circulation.
- Je maintiens un espace de sécurité avec le cycliste qui me précède.
 - Je vois et je prends toutes les dispositions pour être vu.
- Je choisis un parcours convenant à mes capacités physiques.
 - Je roule sans mettre en cause ma propre sécurité et celle des autres usagers de la route.
- Je connais la procédure d'appel des secours en cas d'accident corporel.
 - Je respecte la nature et son environnement.
 - Je respecte les autres usagers de la route.
- J'observe les consignes écrites et verbales des organisateurs quand je participe à une manifestation de cyclotourisme.

Au sein de la Fédération française de cyclotourisme, la recherche d'une sécurité optimale des cyclotouristes sur les routes et sur les chemins est l'objectif prioritaire des dirigeants, des organisateurs de manifestations de cyclotourisme et de la commission nationale de sécurité.



BERCK

CYCLOTOURISTES

RANDONNEURS